

## Įtartinos duomenų teisingumo prasme PVM deklaracijos

### Pateikiamos informacijos aprašymas

Aktuali informacija apie duomenų teisingumo prasme įtartinas Pridėtinės vertės mokesčio (PVM) deklaracijas, kurios yra sukeltos į TDS ir eksponuojamos jos naudotojams. Aprašomi naudojami įtartinų deklaracijų išskyrimo kriterijai, pateikiama informacija apie įtartinų deklaracijų skaičių ir įtaką agreguotiems rodikliams bei pateikiami labiausiai išsiskiriantys įtartinų deklaracijų pavyzdžiai. Bendru atveju, kaip įtartinas, naudojami kriterijai išskiria ir dalį teisingų deklaracijų. Todėl jas vadiname ne klaidingomis, o tikrai įtartinomis teisingumo prasme.

### Turinys

1. Įvadas
2. Nagrinėjami rodikliai ir naudojami pažymėjimai
3. Įtartinų deklaracijų skaičius pagal apskritis, pagrindines ekonomines veiklas ir apyvartas
4. Įtartinų deklaracijų įtaka pagal mokesčių mokėtojus agreguotiems rodikliams
5. Pardavimų kriterijus. Didelis pardavimų pikas vienoje deklaracijoje
6. Suvartojimų kriterijus. Didelis suvartojimų pikas vienoje deklaracijoje
7. Pirkimų kriterijus. Didelis pirkimų pikas vienoje deklaracijoje
8. Pardavimo PVM kriterijus. Didelis pikas vienoje deklaracijoje
9. Pirkimo PVM kriterijus. Didelis pikas vienoje deklaracijoje
10. Mažo PVM kriterijus. Neigiamas viso veiklos laikotarpio Visas PVM
11. Mažo viso veiklos laikotarpio faktinio PVM tarifo kriterijus
12. Didelio viso veiklos laikotarpio faktinio PVM tarifo kriterijus
13. Nepriemokos kriterijus
14. Permokos kriterijus
14. Dublio kriterijus. Už tą patį laikotarpį pateiktos kelios galiojančios PVM deklaracijos

### Informacijos konfidencialumas

Konfidenciali.  
Dokumente pateikiami duomenys apie konkrečius PVM mokėtojus.

### Naudojamos DV ir pirminiai duomenys

TDS duomenų vitrina "PVM deklaracijos", kuri sudaryta iš VMI prie FM ir Statistikos departamento teikiamų į TDS duomenų.

Dokumento ataskaitų atnaujinimo datos nurodytos ataskaitų pradžioje.

### Dokumento tipas

Palaikomas tipinis BusinessObjects dokumentas, kurio duomenys atnaujinami TDS darbo vietoje prisijungus prie TDS vienu kompiuterio klavišo paspaudimu.

### Paskirtis

Dokumentas skirtas galutiniams TDS naudotojams, dirbantiems TDS darbo vietoje, naudojančioms PVM deklaracijos duomenis ir norintiems įvertinti jų patikimumą. Dokumento pagalba galima išskirti labiausiai įtartinas duomenų teisingumo požiūriu deklaracijas ir įvertinti jų įtaką į visų PVM mokėtojų agreguotus rodiklius. Statinė dokumento versija pdf formate skirta aktualios informacijos apie PVM deklaracijos duomenų patikimumą pateikimui betarpiškai nedirbantiems su TDS asmenims.

### Užsakovai

PVM deklaracijos duomenų teisingumo tyrimas atliktas, TDS duomenų vitrina "PVM deklaracijos" pritaikyta tyrimo rezultatams eksponuoti ir šis dokumentas sukurtas VMI prie FM Tarpžinybinės duomenų saugyklos skyriaus, LRV kanceliarijos Ekonominės analizės departamento ir Statistikos departamento iniciatyva.

### Palaikantis darbuotojas

Agnė Lydekaitė, el.p [agne.lydekaite@ivpk.lt](mailto:agne.lydekaite@ivpk.lt)

### Versijos

Pirmoji dokumento versija sukurta 2006-01-30, paskutinė - 2010-05-19.

## Nagrinėjami rodikliai ir naudojami pažymėjimai

### PVM deklaracijoje FR0600 deklaruojami rodikliai

Žymėjimas	Deklaracijos langelio numeris ir pavadinimas	Pastabos
<b>I. Prekių tiekimo ir paslaugų teikimo sandoriai</b>		Apmokėtinamoji vertė, Lt
D11	11. PVM apmokestinami sandoriai	
D12N	12. PVM apmokestinami sandoriai, kai PVM išskaito pirkėjas (96 str. nustatytais atvejais)	
D13	13. PVM neapmokestinami tiekimai	
D14	14. Suvartojimas privatiems poreikiams	
D15	15. Ilgalaikio materialiojo turto pasigaminimas	
D16	16. Tiekimų, kuriems taikoma speciali apmokestinimo schema, marža	Skirtumas tarp Pardavimų ir Pirkimų vertės
D17	17. Prekių eksportas (PVM - 0%)	Iš Europos Bendrijų išgabentų prekių, taikant 0% tarifą, apmokestinamoji vertė
D18	18. ES PVM mokėtojams pateiktos prekės (PVM - 0%)	ES narių PVM mokėtojams patiektų ir iš šalies teritorijos išgabentų prekių apmokestinamoji vertė.
D19	19. Kiti PVM apmokestinami sandoriai (PVM - 0%)	
D20	20. Už Lietuvos ribų įvykę sandoriai (ne PVM objektas Lietuvoje)	
<b>II. Kiti prekių tiekimo (įsigijimo) ir paslaugų teikimo sandoriai</b>		Apmokėtinamoji vertė, Lt
D21	21. Iš ES įsigytos prekės	Pirkimai kitose ES valstybėse narėse (ne Lietuvoje). Pirkimų vertė
D22	22. Iš ES įsigytos prekės trikampei prekybai	Pirkimai kitose ES valstybėse narėse (ne Lietuvoje), kurios iš karto patiektos kitos ES valstybės narės PVM mokėtojui. Pirkimų vertė
D23N	23. Už Užsienio valstybių įsigytos paslaugos	Pirkėjo įsigytų paslaugų (kurių pardavimo PVM apskaičiuoja pirkėjas) apmokestinamoji vertė.
D24N	24. Iš jų: įsigytos iš ES PVM mokėtojų	Vertė paslaugų, nurodytų PVM deklaracijos 23 laukelyje (D23N), įsigytų iš kitų ES narių PVM mokėtojų.
<b>III. Pirkimo ir (arba) importo PVM</b>		Lt
D25	25. Įsigytų prekių ir paslaugų pirkimo PVM	
D26	26. Sumokėtas importo PVM	Apskaičiuota ir į Lietuvos Respublikos muitinės sąskaitą sumokėta (bei įskaityta PVM gražintinu skirtumu ar permoka) importo PVM.
D27	27. Importo PVM, kurio įskaitymą kontroliuoja VMI	

<b>V. Pardavimo PVM, PVM atskaita, mokėtinas (grąžintinas) PVM</b>			Lt
D29	29. Standartinio tarifo pardavimo PVM	Apskaičiuojama taikant standartinį tarifą nuo PVM deklaracijos 11, 14, 15 ir 16 laukeliuose deklaruotų apmokestinamųjų verčių	
D30	30. 9 proc. pardavimo PVM		
D31	31. 5 proc. pardavimo PVM		
D32N	32. Pardavimo PVM (95 str. nustatytais atvejais)		
D33N	33. Pardavimo PVM (96 str. nustatytais atvejais)		
D34	34. Iš ES įsigytų prekių pardavimo PVM	Apskaičiuojama, taikant atitinkamą PVM tarifą, nuo 21 laukelyje deklaruotos prekių apmokestinamosios vertės.	
D35	35. Atskaitomas PVM		
D36	36. Mokėtinas į biudžetą arba grąžintinas iš biudžeto (-) PVM	Apskaičiuotas PVM likutis, kurį PVM mokėtojas turi sumokėti į VMI arba gauti iš jos (27+29+30+31+32+33+34-35)	

### Išvestiniai dokumente naudojami rodikliai

Žymėjimas	Apskaičiavimo formulė	Pastabos
Par = Pardavimai	$D11+D12N+D13+D16+D17+D18+D19+D20$	Pardavimai iš viso be PVM, Lt.
Suv = Suvartojimai	$D14+D15$	
Pir = Pirkimai	$D21+D22+D23N$	
ParSuv	Pardavimai + Suvartojimai	Pardavimų ir Suvartojimų suma
Par_PVM = Pardavimo PVM	$D29+D30+D31+D32N+D33N+D34$	
Pir_PVM = Pirkimo PVM	$D22+D23+D24$	
VB_PVM	$D26+D36$	Visas PVM mokėtojo sumokamas į Valstybės biudžetą PVM. Sumokėtas muitinei ir deklaruojamas sumokėti VMI
Visas_PVM	$D25+D26+D36$	Visas PVM mokėtojo faktiškai sumokamas PVM. Sumokėtas kitiems PVM mokėtojams, muitinei ir deklaruojamas sumokėti VMI
F tarifas = Faktinis tarifas = Faktinis PVM tarifas	$Visas\_PVM / ParSuv$ , jeigu $ParSuv \geq 1$	Faktinis PVM mokėtojo sumokamo PVM tarifas
Nepriemoka	$D36$ - Kitą mėnesį sumokėtas į VMI surenkamasis sąskaitas PVM	Duomenys apie sumokėtą PVM imami iš TDS duomenų vitrinės "Mokėjimai į VMI sąskaitas". Imamas Visas sumokėtas PVM = Įmokos+Palūkanos+Baudos+Delspinigiai
Permoka	Kitą mėnesį sumokėtas į VMI surenkamasis sąskaitas PVM - $D36$	Duomenys apie sumokėtą PVM imami iš TDS duomenų vitrinės "Mokėjimai į VMI sąskaitas". Imamas Visas sumokėtas PVM = Įmokos+Palūkanos+Baudos+Delspinigiai

## Rodiklių taikymo sritis

Aukščiau išvardinti rodikliai apskaičiuojami ir šio dokumento ataskaitose pateikiami:	
1.	Konkretaus PVM mokėtojo galiojančiai deklaracijai už konkrečių metų konkretų mėnesį. Tokiu atveju nurodomi PVM mokėtojas, Metai, Mėnuo ir paskutinio deklaracijos patikslinimo data. Dažniausiai konkretus PVM mokėtojas turi būti pateikęs tikrai 1 galiojančią deklaraciją už tuos pačius Metus ir Mėnesį.
2.	Visų galiojančių konkretaus PVM mokėtojo deklaracijų vidurkiams, išmetus įvardintą įtartiną duomenų teisingumo prasme deklaraciją. Tokiu atveju prieš rodiklius arba jiems skirtoje lentelės eilutėje rašoma Avg1_ ir nurodomi PVM mokėtojas bei visų jo pateiktų galiojančių deklaracijų skaičius.
3.	Visoms galiojančioms konkretaus PVM mokėtojo deklaracijoms. Tokiu atveju prieš rodiklius arba jiems skirtoje lentelės eilutėje rašoma Sum_ ir nurodomi PVM mokėtojas bei visų jo pateiktų galiojančių deklaracijų skaičius.

## Kiti naudojami pažymėjimai

Dekl_Sk = Deklaracijų skaičius	Nagrinėjamų PVM deklaracijų skaičius
Sum_Dekl_Sk	Bendras nagrinėjamo PVM mokėtojo sukeltų į TDS PVM deklaracijų skaičius. Į TDS yra keliamos tikrai galiojančios PVM deklaracijos.
Patikslinimo data	Nagrinėjamos PVM deklaracijos paskutinio patikslinimo data
Klaidos požymis	Visų dokumente naudojamų įtartinų deklaracijų išskyrimo kriterijų reikšmių suma nagrinėjamai deklaracijai

**Įtartinų deklaracijų skaičius pagal apskritis, pagrindines EV ir apyvartas**

Įtartinų teisingumo prasme PVM deklaracijų skaičius, vnt, pagal metus ir PVM mokėtojų (PVMM) registravimo apskritis. Apskritis nenurodyta tiems PVMM, kurie yra fiziniai asmenys arba nenumatyti asmenys.

Eil Nr	Apskritis	PVMM skaičius		Įtartinų teisingumo prasme deklaracijų skaičius			
		Visi	Tik JA	2008m	2009 m	2010 m	Visi
1	Alytaus	16	16	5	5	7	17
2	Kauno	123	123	48	24	58	130
3	Klaipėdos	91	91	40	16	39	95
4	Marijampolės	15	15	6	4	7	17
5	Panevėžio	26	26	7	9	12	28
6	Šiaulių	16	16	8	6	4	18
7	Tauragės	9	9	11	1	1	13
8	Telšių	15	15	9	7	4	20
9	Utenos	11	11	4	6	3	13
10	Vilniaus	397	397	156	98	156	410
11		275	0	206	192	144	542
	Visos	994	719	500	368	435	1,303

Pastaba. Jeigu metų bėgyje keitėsi PVM mokėtojo registravimo apskritis, tai lentelėje jis nurodytas, kaip keli PVMM. Apskritis nenurodyta tiems PVMM, kurie yra fiziniai arba nenumatyti asmenys.

Pastaba. Jeigu metų bėgyje keitėsi JA pagrindinės EV sekcija (EVRK 2 red.), tai lentelėje jis nurodytas, kaip keli JA. Sekcija nurodyta tiems PVMM, kurie yra fiziniai arba nenustatyti asmenys.

Eil Nr	Pagrindinės EV sekcija	PVMM skaičius		Įtartinų teisingumo prasme deklaracijų skaičius			
		Visi	Tik JA	2008m	2009 m	2010 m	Visi
1	A.Žemės ūkis	12	12	7	3	6	16
2	B.Kasyba	2	2	1	0	1	2
3	C.Pramonė	40	40	21	8	13	42
4	D.Elektros, dujų, garo tiekimas ir oro kondicionavimas	14	14	3	7	4	14
5	E.Vandens tiekimas, nuotekų valymas	3	3	2	1	0	3
6	F.Statyba	47	47	14	19	15	48
7	G.Prekyba	194	194	85	38	81	204
8	H.Transportas ir saugojimas	90	90	38	17	38	93
9	I.Apgyvendinimas ir maitinimas	7	7	7	3	0	10
10	J.Informacija ir ryšiai	6	6	0	5	3	8
11	K.Finansai ir draudimas	9	9	4	4	1	9
12	L.Nekilnojamo turto operacijos	54	54	23	11	21	55
13	M.Profesinė, mokslinė ir techninė veikla	33	33	11	14	15	40
14	N.Administracinė ir aptarnavimo veikla	20	20	10	3	10	23
15	O.Viešasis valdymas ir gynyba; privalomasis socialinis draudimas	4	4	1	2	1	4
16	P.Švietimas	1	1	0	0	1	1
17	Q.Sveikatos priežiūra, soc.darbas	8	8	2	2	4	8
18	R.Meninė, pramoginė ir poilsinė veikla	6	6	3	0	3	6
19	S.Kita aptarnavimo veikla	7	7	5	1	3	9
20	X.Nenustatyta	437	162	263	230	215	708
	Visos	994	719	500	368	435	1,303

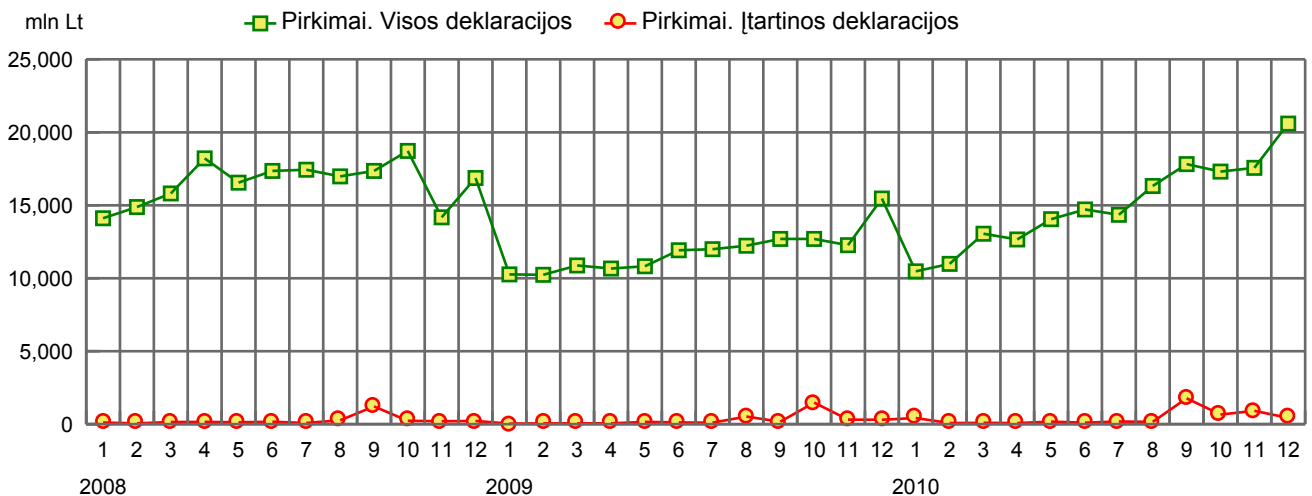
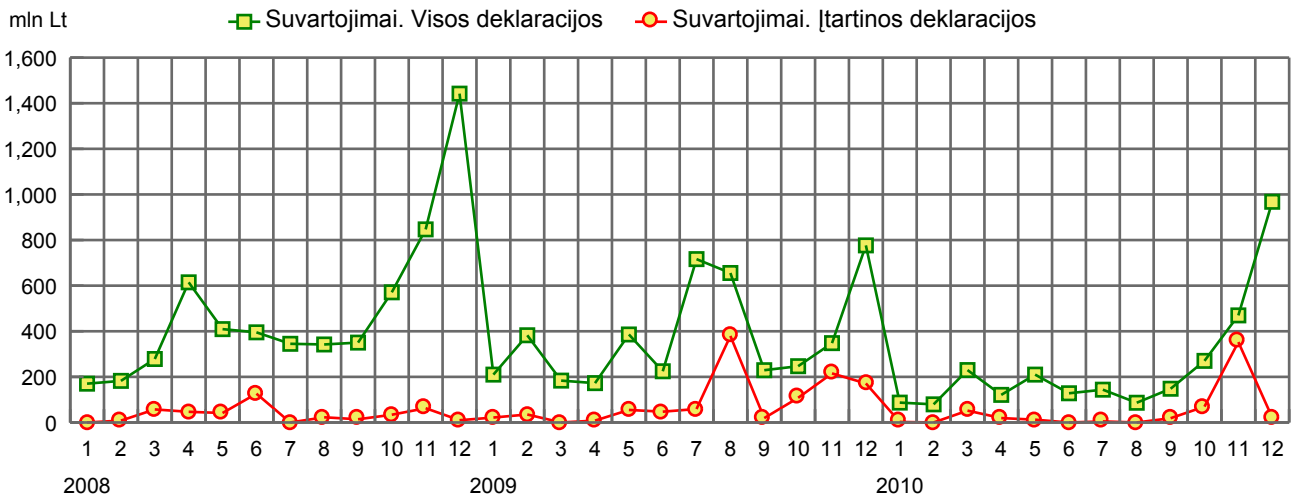
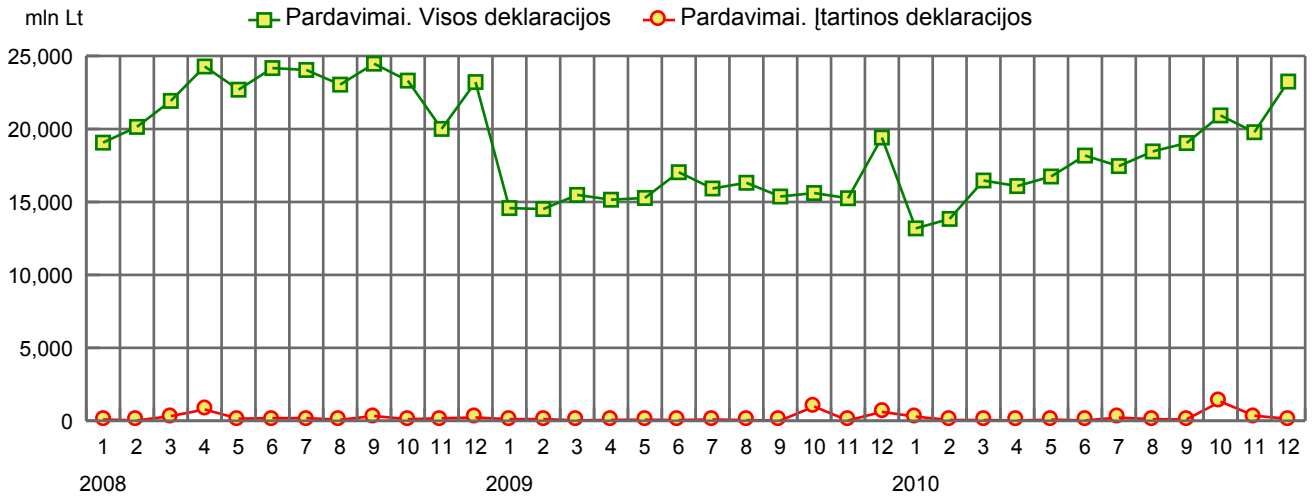
Įtartinų teisingumo prasme PVM deklaracijų skaičius, vnt, pagal metus ir JA metinės apyvartos sekcijas. Sekcija nenurodyta fiziniams ir nenustatytiems PVM mokėtojams.

Eil Nr	Metinės apyvartos sekcija	PVMM skaičius		Įtartinų teisingumo prasme deklaracijų skaičius			
		Visi	Tik JA	2008m	2009 m	2010 m	Visi
1	>= 1000 mln Lt	7	7	2	2	3	7
2	100-1000 mln Lt	33	33	14	7	12	33
3	100-1000 tūkst Lt	86	86	48	42	18	108
4	10-100 mln Lt	215	215	76	33	106	215
5	10-100 tūkst Lt	21	21	8	11	9	28
6	< 10 tūkst Lt	19	19	8	9	8	25
7	1-10 mln Lt	324	324	134	72	121	327
8	Neišaiškinti	289	14	210	192	158	560
	Visos	994	719	500	368	435	1,303

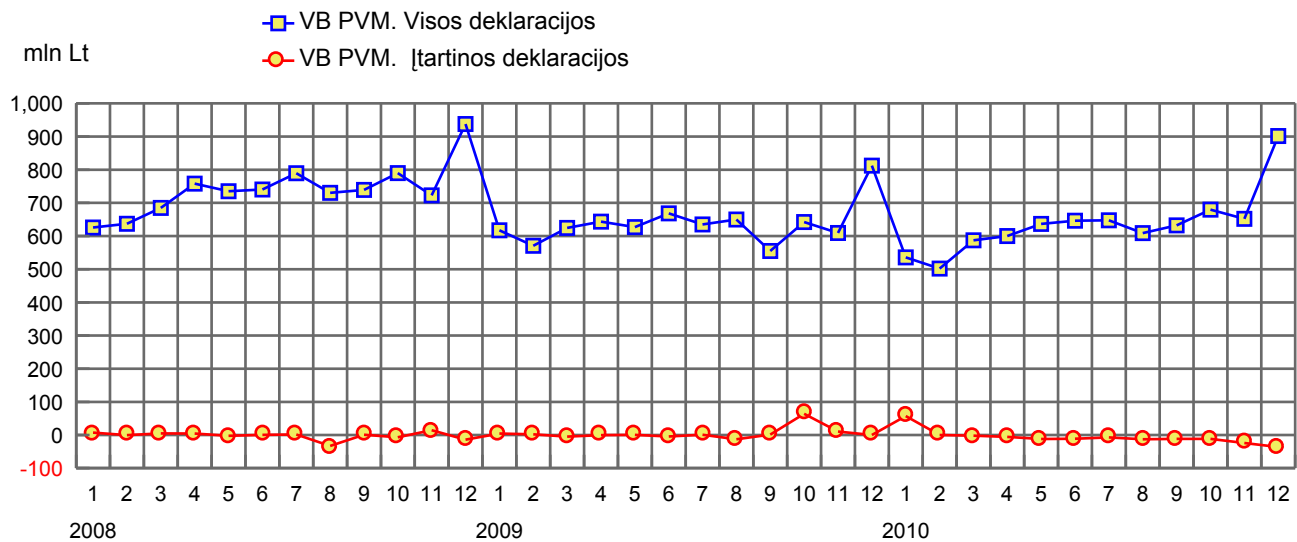
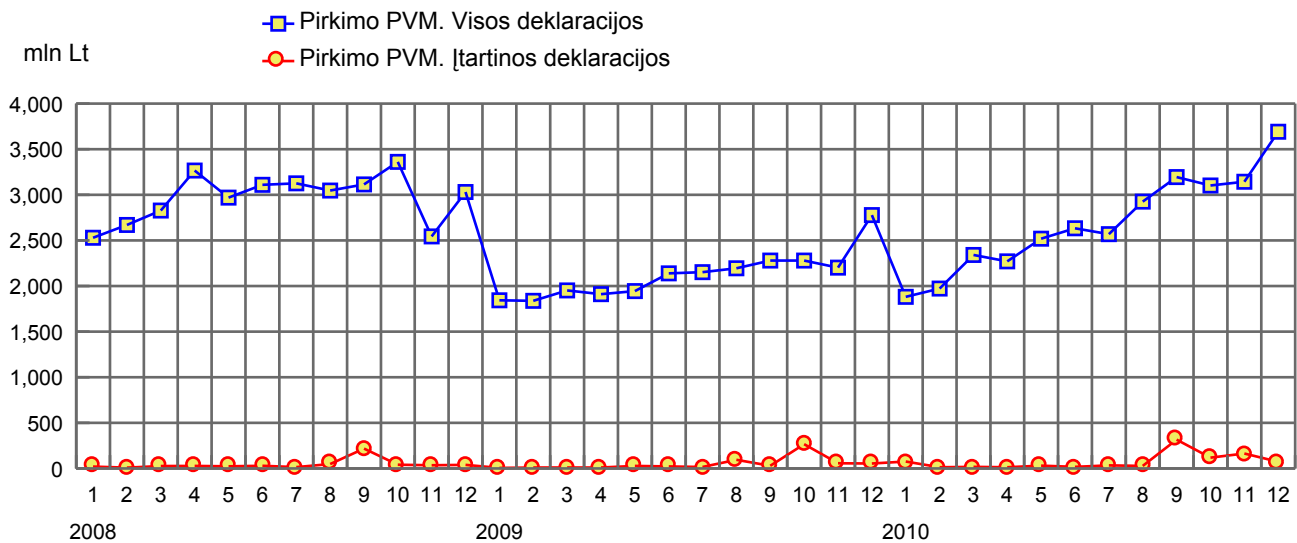
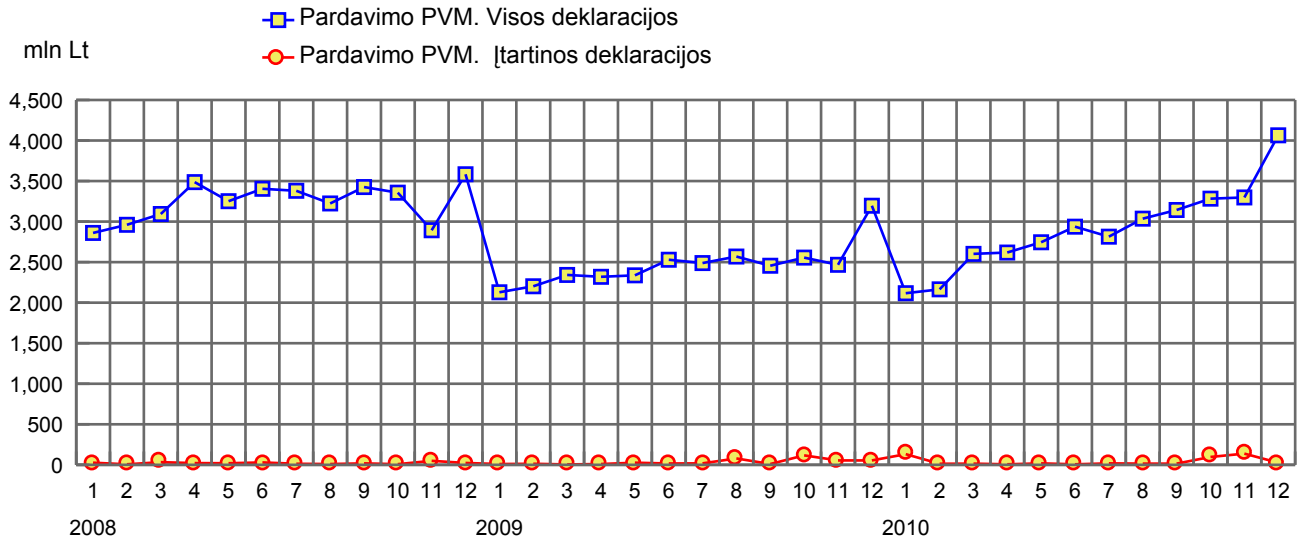
Pastaba. Jeigu metų bėgyje keitėsi JA metinės apyvartos sekcija, tai lentelėje jis nurodytas, kaip keli JA. Sekcija nenurodyta tiems PVMM, kurie yra fiziniai arba nenustatyti asmenys.

## Įtartinų teisingumo prasme deklaracijų įtaka agreguotiems rodikliams

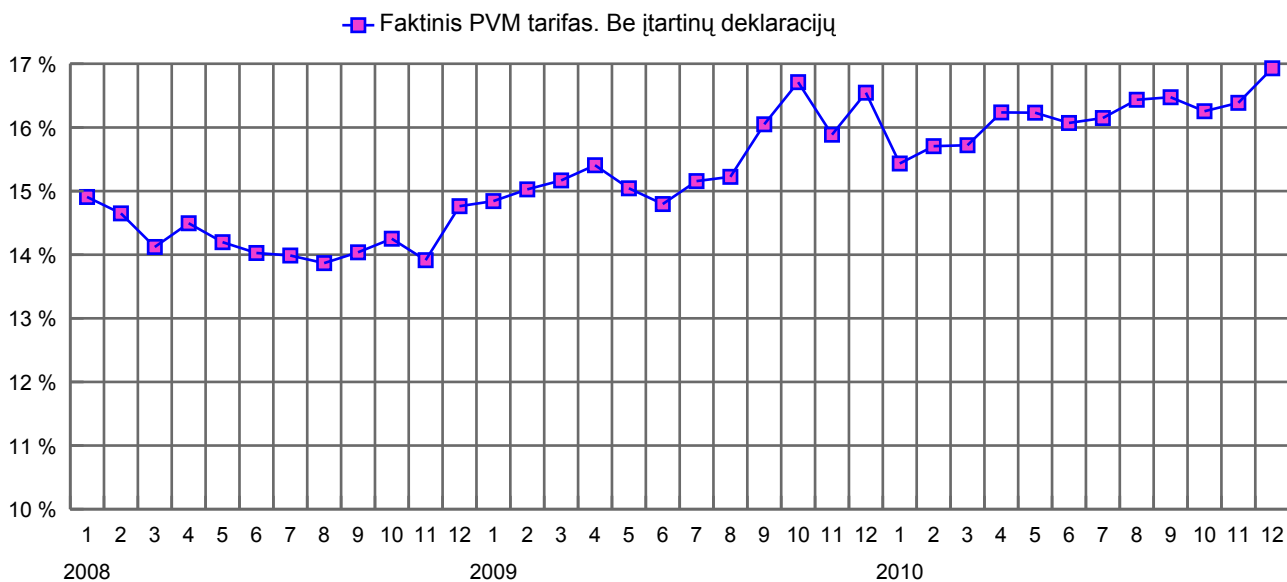
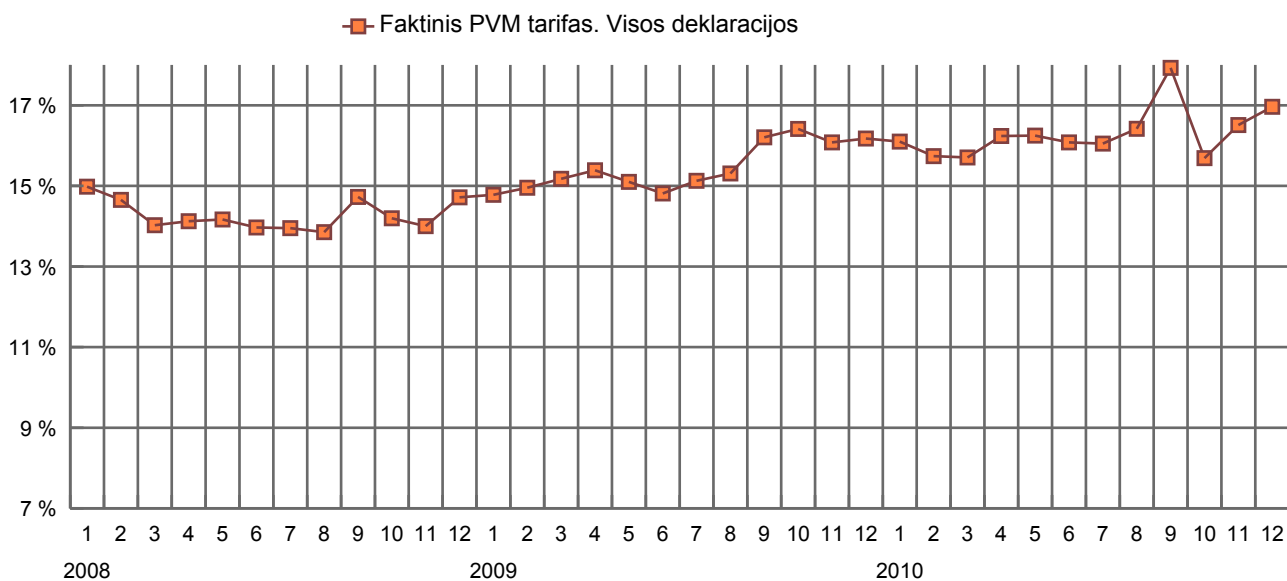
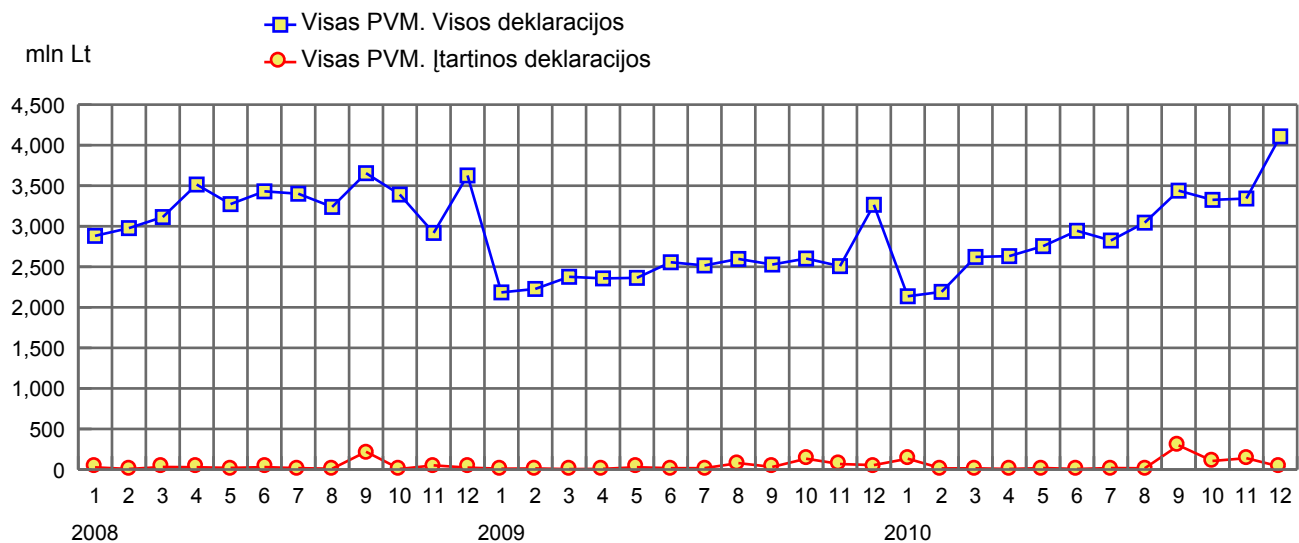
Ataskaitos tikslas yra parodyti, kokią štaką įtartinų duomenų teisingumo prasme PVM deklaracijos turi pagal visas PVM deklaracijas apskaičiuotiems išvestiniams rodikliams: Pardavimai, Suvartojimas, Pirkimai, Pardavimo PVM, Pirkimo PVM, VB PVM, Visas PVM ir Faktinis PVM tarifas.



Informacinės visuomenės plėtros komitetas prie Susisiekimo ministerijos



# Informacinės visuomenės plėtros komitetas prie Susisiekimo ministerijos



Informacinės visuomenės plėtros komitetas prie Susisiekimo ministerijos

Metai	Mėnuo	Įtartinų deklaracijų rodiklis / Visų deklaracijų rodiklis							Faktinis PVM tarifas	
		Pardavimai	Suvartojimai	Pirkimai	Pardavimo PVM	Pirkimo PVM	VB PVM	Visas PVM	Visos deklaracijos	Be įtartinų deklaracijų
2008	1	0.49 %	0.00 %	0.81 %	0.49 %	0.82 %	1.21 %	0.96 %	14.98 %	14.91 %
	2	0.17 %	4.79 %	0.37 %	0.17 %	0.37 %	-0.06%	0.24 %	14.65 %	14.65 %
	3	1.49 %	20.58 %	0.96 %	1.49 %	0.97 %	0.75 %	1.05 %	14.02 %	14.12 %
	4	3.23 %	7.70 %	0.87 %	3.23 %	0.87 %	0.62 %	0.81 %	14.12 %	14.49 %
	5	0.67 %	10.23 %	0.80 %	0.67 %	0.80 %	-0.34%	0.64 %	14.17 %	14.20 %
	6	0.79 %	31.98 %	0.96 %	0.79 %	0.97 %	0.08 %	0.89 %	13.97 %	14.03 %
	7	0.79 %	0.00 %	0.51 %	0.79 %	0.50 %	0.24 %	0.51 %	13.95 %	13.99 %
	8	0.35 %	6.77 %	1.60 %	0.35 %	1.60 %	-4.54%	0.35 %	13.85 %	13.87 %
	9	1.37 %	4.16 %	7.04 %	1.37 %	7.02 %	0.14 %	6.01 %	14.72 %	14.04 %
	10	0.48 %	6.00 %	1.25 %	0.48 %	1.26 %	-0.88%	0.24 %	14.20 %	14.25 %
	11	0.88 %	7.43 %	1.43 %	0.88 %	1.43 %	2.03 %	1.75 %	14.00 %	13.91 %
	12	1.00 %	0.73 %	1.31 %	1.00 %	1.31 %	-1.54%	0.66 %	14.72 %	14.76 %
		Visi	1.00 %	7.18 %	1.52 %	1.00 %	1.52 %	-0.24%	1.22 %	14.27 %
2009	1	0.80 %	10.33 %	0.37 %	0.80 %	0.38 %	0.73 %	0.52 %	14.78 %	14.84 %
	2	0.86 %	9.29 %	0.60 %	0.86 %	0.60 %	0.41 %	0.60 %	14.95 %	15.03 %
	3	0.21 %	0.00 %	0.58 %	0.21 %	0.58 %	-0.78%	0.27 %	15.18 %	15.17 %
	4	0.46 %	4.77 %	0.53 %	0.46 %	0.54 %	-0.10%	0.38 %	15.39 %	15.41 %
	5	0.52 %	14.36 %	1.47 %	0.52 %	1.48 %	0.10 %	1.24 %	15.10 %	15.04 %
	6	0.33 %	21.16 %	1.05 %	0.33 %	1.05 %	-0.71%	0.69 %	14.81 %	14.80 %
	7	0.58 %	8.28 %	0.89 %	0.58 %	0.79 %	0.16 %	0.72 %	15.13 %	15.16 %
	8	0.31 %	57.90 %	4.32 %	0.31 %	4.33 %	-1.99%	3.08 %	15.31 %	15.22 %
	9	0.17 %	8.59 %	1.32 %	0.17 %	1.32 %	0.29 %	1.25 %	16.20 %	16.05 %
	10	6.28 %	43.82 %	11.66 %	6.28 %	11.69 %	10.00 %	5.16 %	16.41 %	16.71 %
	11	0.14 %	61.87 %	2.60 %	0.14 %	2.61 %	1.72 %	2.70 %	16.08 %	15.89 %
	12	3.16 %	22.06 %	1.98 %	3.16 %	1.98 %	-0.01%	1.69 %	16.18 %	16.55 %
		Visi	1.19 %	24.75 %	2.40 %	1.19 %	2.40 %	0.80 %	1.58 %	15.47 %
2010	1	2.20 %	3.16 %	4.05 %	2.20 %	4.06 %	10.66 %	6.25 %	16.10 %	15.43 %
	2	0.44 %	0.00 %	0.71 %	0.44 %	0.70 %	0.06 %	0.64 %	15.74 %	15.71 %
	3	0.38 %	22.75 %	0.76 %	0.38 %	0.76 %	-0.39%	0.59 %	15.71 %	15.72 %
	4	0.15 %	16.31 %	0.58 %	0.15 %	0.58 %	-0.95%	0.28 %	16.24 %	16.24 %
	5	0.51 %	6.11 %	1.27 %	0.51 %	1.27 %	-1.92%	0.68 %	16.25 %	16.23 %
	6	0.17 %	0.04 %	0.70 %	0.17 %	0.71 %	-1.79%	0.24 %	16.08 %	16.07 %
	7	1.26 %	3.31 %	1.32 %	1.26 %	1.32 %	-1.16%	0.68 %	16.05 %	16.15 %
	8	0.64 %	0.00 %	0.99 %	0.64 %	0.99 %	-2.14%	0.52 %	16.42 %	16.44 %
	9	0.55 %	12.69 %	9.96 %	0.55 %	9.93 %	-1.91%	8.69 %	17.93 %	16.48 %
	10	6.33 %	25.82 %	3.83 %	6.33 %	3.82 %	-1.76%	3.20 %	15.69 %	16.25 %
	11	1.79 %	75.10 %	5.22 %	1.79 %	5.25 %	-3.72%	4.21 %	16.51 %	16.39 %
	12	0.60 %	2.29 %	2.12 %	0.60 %	2.00 %	-4.05%	0.86 %	16.96 %	16.93 %
		Visi	1.32 %	18.89 %	2.83 %	1.32 %	2.82 %	-1.05%	2.30 %	16.35 %

Metai	Mėnuo	Įtartinų deklaracijų rodiklis / Visų deklaracijų rodiklis							Faktinis PVM tarifas.	
		Pardavimai	Suvartojimai	Pirkimai	Pardavimo PVM	Pirkimo PVM	VB PVM	Visas PVM	Visos deklaracijos	Be įtartinų deklaracijų
Visi	Visi	1.35 %	17.19 %	2.21 %	1.35 %	2.21 %	-0.07%	1.73 %	15.30 %	15.29 %

## Pardavimų piko kriterijus. Didelis pardavimų pikas vienoje deklaracijoje

Aprašymas	Kriterijus išskiria vieną deklaraciją (teoriškai gali išskirti ir kelias), kurioje deklaruojamas labai didelis Pardavimų pikas. Nagrinėjami tik tie PVM mokėtojai, kurių bendras Faktinis PVM tarifas yra nedidelis.
Algoritmas	1 žingsnis. Identifikuojami tie PVM mokėtojai, kurie tenkina vieną iš sąlygų: 1) $Sum\_Dekl\_Sk > 1$ , $Max\_Par - Avg1\_Par > 1.000.000\text{ Lt}$ , $Max\_Par - Avg1\_Par > 100 * Abs(Avg1\_Par)$ ir $Sum\_F\_Tarifas < 5\%$ ; 2) $Sum\_Dekl\_Sk = 1$ , $Par > 1.000.000.000\text{ Lt}$ ir $F\_Tarifas < 5\%$ . 2 žingsnis. Išskiriamos tos identifikuoto PVM mokėtojo deklaracijos, kurioms $Par = Max\_Par$ . Joms priskiriama kriterijaus reikšmė 1. 3 žingsnis. Visoms kitoms identifikuotų ir neidentifikuotų PVM mokėtojų deklaracijoms priskiriama kriterijaus reikšmė 0.
Pagrindimas	Pastoviai veikiančio ir teisingai rodiklius deklaruojančio PVM mokėtojo Pardavimai neturėtų turėti labai didelių teigiamų atsilenkimų nuo vidurkio. Labiausiai įtartina deklaracija surandama darant prielaidą, kad neteisingai deklaruoti (nurodyti per dideli) vienos deklaracijos Pardavimai.

Įtartinų duomenų teisingumo prasme deklaracijų skaičius pagal metus ir JA registravimo apskritis, vnt. Apskritis nenurodyta tiems PVMM, kurie yra fiziniai arba nenustatyti asmenys.

	Visi
Visos	

Žemiau pateikiama informacija apie Pardavimų piko kriterijaus pagalba išskirtas 3 įtartinas PVM deklaracijas, kurios išrikiuotos pagal išvestinio rodiklio Pardavimai sumą mažėjančiai.

Nurodytos rodiklių reikšmės įtartinai deklaracijai, deklaracijų vidurkiams išmetus įtartiną deklaraciją ir visoms deklaracijoms.

Visos sumos nurodytos Lt.

## Suvartojimų piko kriterijus. Didelis suvartojimų pikas vienoje deklaracijoje

Aprašymas	Kriterijus išskiria vieną deklaraciją (teoriškai gali išskirti ir kelias), kurioje deklaruojamas labai didelis Suvartojimų pikas. Nagrinėjami tiksliai tie PVM mokėtojai, kurių bendras Faktinis PVM tarifas yra nedidelis.
Algoritmas	1 žingsnis. Identifikuojami tie PVM mokėtojai, kurie tenkina vieną iš sąlygų: 1) $Sum\_Dekl\_Sk > 1$ , $Max\_Suv - Avg1\_Suv > 1.000.000\text{ Lt}$ , $Max\_Suv - Avg1\_Suv > 100 * Abs(Avg1\_Suv)$ ir $Sum\_F\_Tarifas < 5\%$ ; 2) $Sum\_Dekl\_Sk = 1$ , $Suv > 1.000.000.000\text{ Lt}$ ir $F\_Tarifas < 5\%$ . 2 žingsnis. Išskiriamos tos identifikuoto PVM mokėtojo deklaracijos, kurioms $Suv = Max\_Suv$ . Joms priskiriama kriterijaus reikšmė 1. 3 žingsnis. Visoms kitoms identifikuotų ir neidentifikuotų PVM mokėtojų deklaracijoms priskiriama kriterijaus reikšmė 0.
Pagrindimas	Pastoviai veikiančio ir teisingai rodiklius deklaruojančio PVM mokėtojo Suvartojimai neturėtų turėti labai didelių teigiamų atsilenkimų nuo vidurkio. Labiausiai įtartina deklaracija surandama darant prielaidą, kad neteisingai deklaruoti (nurodyti per dideli) vienos deklaracijos Suvartojimai.

Įtartinų duomenų teisingumo prasme deklaracijų skaičius pagal metus ir JA registravimo apskritis, vnt. Apskritis nenurodyta tiems PVMM, kurie yra fiziniai arba nenustatyti asmenys.

	Visi
Visos	

Žemiau pateikiama informacija apie Suvartojimų piko kriterijaus pagalba išskirtas 3 įtartinas PVM deklaracijas, kurios išrikuotos pagal išvestinio rodiklio Suvartojimai sumą mažėjančiai.

Nurodytos rodiklių reikšmės įtartinai deklaracijai, deklaracijų vidurkiams išmetus įtartiną deklaraciją ir visoms deklaracijoms.

Visos sumos nurodytos Lt.

**Pirkimų piko kriterijus. Didelis pirkimų pikas vienoje deklaracijoje**

Aprašymas	Kriterijus išskiria vieną deklaraciją (teoriškai gali išskirti ir kelias), kurioje deklaruojamas labai didelis Pirkimų pikas.
Algoritmas	1 Žingsnis. Identifikuojami tie PVM mokėtojai, kurie tenkina vieną iš sąlygų: 1) $Sum\_Dekl\_Sk > 1$ , $Max\_Pir - Avg1\_Pir > 1.000.000\ Lt$ ir $Max\_Pir - Avg1\_Pir > 100 * Abs(Avg1\_Pir)$ ; 2) $Sum\_Dekl\_Sk = 1$ ir $Pir > 1.000.000.000\ Lt$ . 2 Žingsnis. Išskiriamos tos identifikuoto PVM mokėtojo deklaracijos, kurioms $Pir = Max\_Pir$ . Joms priskiriama kriterijaus reikšmė 1. 3 Žingsnis. Visoms kitoms identifikuotų ir neidentifikuotų PVM mokėtojų deklaracijoms priskiriama kriterijaus reikšmė 0.
Pagrindimas	Pastoviai veikiančio ir teisingai rodiklius deklaruojančio PVM mokėtojo Pirkimai neturėtų turėti labai didelių teigiamų atsilenkimų nuo vidurkio. Labiausiai įtartina deklaracija surandama darant prielaidą, kad neteisingai deklaruoti (nurodyti per dideli) vienos deklaracijos Pirkimai.

Įtartinų duomenų teisingumo prasme deklaracijų skaičius pagal metus ir JA registravimo apskritis, vnt. Apskritis nurodyta tiems PVMM, kurie yra fiziniai arba nenustatyti asmenys.

	Visi
Visos	

Žemiau pateikiama informacija apie Pirkimų piko kriterijaus pagalba išskirtas 3 įtartinas PVM deklaracijas, kurios išrikiuotos pagal išvestinio rodiklio Pirkimai sumą mažėjančiai.

Nurodytos rodiklių reikšmės įtartinai deklaracijai, deklaracijų vidurkiams išmetus įtartiną deklaraciją ir visoms deklaracijoms.

Visos sumos nurodytos Lt.

## Pardavimo PVM piko kriterijus. Didelis pikas vienoje deklaracijoje

Aprašymas	Kriterijus išskiria vieną deklaraciją (teoriškai gali išskirti ir kelias), kurioje deklaruojamas labai didelis Pardavimo PVM pikas.
Algoritmas	1 žingsnis. Idetifikuojami tie PVM mokėtojai, kurie tenkina vieną iš sąlygų: 1) $Sum\_Dekl\_Sk > 1$ , $Max\_Par\_PVM - Avg1\_Par\_PVM > 1.000.000\text{ Lt}$ ir $Max\_Par\_PVM - Avg1\_Par\_PVM > 100 * Abs(Avg1\_Par\_PVM)$ ; 2) $Sum\_Dekl\_Sk = 1$ ir $Par\_PVM > 10.000.000\text{ Lt}$ . 2 žingsnis. Išskiriamos tos identifikuoto PVM mokėtojo deklaracijos, kurioms $Par\_PVM = Max\_Par\_PVM$ . Joms priskiriama kriterijaus reikšmė 1. 3 žingsnis. Visoms kitoms identifikuotų ir neidentifikuotų PVM mokėtojų deklaracijoms priskiriama kriterijaus reikšmė 0.
Pagrindimas	Pastoviai veikiančio ir teisingai rodiklius deklaruojančio PVM mokėtojo Pardavimo PVM neturėtų turėti labai didelių teigiamų atsilenkimų nuo vidurkio. Labiausiai įtartina deklaracija surandama darant prielaidą, kad neteisingai deklaruotas (nurodytas per didelis) vienos deklaracijos Pardavimo PVM.

Įtartinų duomenų teisingumo prasme deklaracijų skaičius pagal metus ir JA registravimo apskritis, vnt. Apskritis nenurodyta tiems PVMM, kurie yra fiziniai arba nenustatyti asmenys.

	Visi
Visos	

Žemiau pateikiama informacija apie Pirkimo PVM piko kriterijaus pagalba išskirtas 3 įtartinas PVM deklaracijas, kurios išrikiuotos pagal išvestinio rodiklio Pirkimo PVM sumą mažėjančiai.

Nurodytos rodiklių reikšmės įtartinai deklaracijai, deklaracijų vidurkiams išmetus įtartiną deklaraciją ir visoms deklaracijoms.

Visos sumos nurodytos Lt.

## Pirkimo PVM piko kriterijus. Didelis pikas vienoje deklaracijoje

Aprašymas	Kriterijus išskiria vieną deklaraciją (teoriškai gali išskirti ir kelias), kurioje deklaruojamas labai didelis Pirkimo PVM pikas.
Algoritmas	1 žingsnis. Identifikuojami tie PVM mokėtojai, kurie tenkina vieną iš sąlygų: 1) $Sum\_Dekl\_Sk > 1$ , $Max\_Pir\_PVM - Avg1\_Pir\_PVM > 1.000.000\text{ Lt}$ ir $Max\_Pir\_PVM - Avg1\_Pir\_PVM > 100 * Abs(Avg1\_Pir\_PVM)$ ; 2) $Sum\_Dekl\_Sk = 1$ ir $Pir\_PVM > 10.000.000\text{ Lt}$ . 2 žingsnis. Išskiriamos tos identifikuoto PVM mokėtojo deklaracijos, kurioms $Pir\_PVM = Max\_Pir\_PVM$ . Joms priskiriama kriterijaus reikšmė 1. 3 žingsnis. Visoms kitoms identifikuotų ir neidentifikuotų PVM mokėtojų deklaracijoms priskiriama kriterijaus reikšmė 0.
Pagrindimas	Pastoviai veikiančio ir teisingai rodiklius deklaruojančio PVM mokėtojo Pirkimo PVM neturėtų turėti labai didelių teigiamų atsilenkimų nuo vidurkio. Labiausiai įtartina deklaracija surandama darant prielaidą, kad neteisingai deklaruotas (nurodytas per didelis) vienos deklaracijos Pirkimo PVM.

Įtartinų duomenų teisingumo prasme deklaracijų skaičius pagal metus ir JA registravimo apskritis, vnt. Apskritis nenurodyta tiems PVMM, kurie yra fiziniai arba nenustatyti asmenys.

	Visi
Visos	

Žemiau pateikiama informacija apie Pirkimo PVM piko kriterijaus pagalba išskirtas 3 įtartinas PVM deklaracijas, kurios išrikiuotos pagal išvestinio rodiklio Pirkimo PVM sumą mažėjančiai.

Nurodytos rodiklių reikšmės įtartinai deklaracijai, deklaracijų vidurkiams išmetus įtartiną deklaraciją ir visoms deklaracijoms.

Visos sumos nurodytos Lt.

## Mažo PVM kriterijus. Neigiamas viso veiklos laikotarpio Visas PVM

Aprašymas	Kriterijus išskiria vieną deklaraciją (teoriškai gali išskirti ir kelias), kurioje deklaruojamas neigiamas ir mažiausias PVM mokėtojo sumokamas Visas PVM. Nagrinėjami tik tie PVM mokėtojai, kurių bendras Visas PVM yra neigiamas.
Algoritmas	1 žingsnis. Identifikuojami tie PVM mokėtojai, kuriems $Sum\_ParSuv > 1.000.000$ Lt ir $Sum\_Visas\_PVM < 0$ Lt. 2 žingsnis. Išskiriamos tos identifikuoto PVM mokėtojo deklaracijos, kurioms $Visas\_PVM = Min\_Visas\_PVM$ . Joms priskiriama kriterijaus reikšmė 1. 3 žingsnis. Visoms kitoms identifikuotų ir neidentifikuotų PVM mokėtojų deklaracijoms priskiriama kriterijaus reikšmė 0.
Pagrindimas	Pastoviai veikiančio ir teisingai rodiklius deklaruojančio PVM mokėtojo bendras Visas PVM turėtų būti teigiamas. Labiausiai įtartina deklaracija surandama darant prielaidą, kad neteisingai deklaruotas (nurodytas per mažas) vienos deklaracijos Visas PVM.

Įtartinų duomenų teisingumo prasme deklaracijų skaičius pagal metus ir JA registravimo apskritis, vnt. Apskritis nenurodyta tiems PVMM, kurie yra fiziniai arba nenumatyti asmenys.

	Visi
Visos	

Žemiau pateikiama informacija apie Mažo PVM piko kriterijaus pagalba išskirtas 3 įtartinas PVM deklaracijas, kurios išrikiuotos pagal išvestinio rodiklio Visas PVM sumą didėjančiai.

Nurodytos rodiklių reikšmės įtartinai deklaracijai, deklaracijų vidurkiams išmetus įtartiną deklaraciją ir visoms deklaracijoms.

Visos sumos nurodytos Lt.

## Mažo viso veiklos laikotarpio faktinio PVM tarifo kriterijus

Aprašymas	PVM mokėtojo sumokamo viso PVM mažo faktinio tarifo kriterijus. Jis išskiria vieną deklaraciją (teoriškai gali išskirti ir kelias), kurioje deklaruojama didžiausia bendra Pardavimų ir Suvartojimo suma. Nagrinėjami tiksliai tie PVM mokėtojai, kurių bendras Faktinis PVM tarifas yra nedidelis.
Algoritmas	1 žingsnis. Identifikuojami tie PVM mokėtojai, kuriems $Sum\_ParSuv > 10.000.000$ Lt ir $Sum\_F\_Tarifas < 1\%$ . 2 žingsnis. Išskiriamos tos identifikuoto PVM mokėtojo deklaracijos, kurioms $ParSuv = Max\_ParSuv$ . Joms priskiriama kriterijaus reikšmė 1. 3 žingsnis. Visoms kitoms identifikuotų ir neidentifikuotų PVM mokėtojų deklaracijoms priskiriama kriterijaus reikšmė 0.
Pagrindimas	Pastoviai veikiančio ir teisingai rodiklius deklaruojančio PVM mokėtojo bendras Faktinis PVM tarifas turėtų būti apie 18%. Labiausiai įtartina deklaracija surandama darant prielaidą, kad neteisingai deklaruota (nurodyta per didelė) vienos deklaracijos bendra Pardavimų ir Suvartojimo suma.

Įtartinų duomenų teisingumo prasme deklaracijų skaičius pagal metus ir JA registravimo apskritis, vnt. Apskritis nenurodyta tiems PVMM, kurie yra fiziniai arba nenumatyti asmenys.

	Visi
Visos	

Žemiau pateikiama informacija apie Mažo F\_Tarifo kriterijaus pagalba išskirtas 3 įtartinas PVM deklaracijas, kurios išrikiuotos pagal išvestinio rodiklio ParSuv sumą mažėjančiai.

Nurodytos rodiklių reikšmės įtartinai deklaracijai, deklaracijų vidurkiams išmetus įtartiną deklaraciją ir visoms deklaracijoms.

Visos sumos nurodytos Lt.

## Didelio viso veiklos laikotarpio faktinio PVM tarifo kriterijus

Aprašymas	PVM mokėtojo sumokamo viso PVM didelio faktinio tarifo kriterijus. Jis išskiria vieną deklaraciją (teoriškai gali išskirti ir kelias), kurioje deklaruojama didžiausia Viso PVM suma. Nagrinėjami tik tie PVM mokėtojai, kurių bendras Faktinis PVM tarifas yra didelis.
Algoritmas	1 žingsnis. Identifikuojami tie PVM mokėtojai, kuriems $Sum\_ParSuv > 10.000.000$ Lt ir $Sum\_F\_Tarifas > 30\%$ . 2 žingsnis. Išskiriamos tos identifikuoto PVM mokėtojo deklaracijos, kurioms $Visas\_PVM = Min\_Visas\_PVM$ . Joms priskiriama kriterijaus reikšmė 1. 3 žingsnis. Visoms kitoms identifikuotų ir neidentifikuotų PVM mokėtojų deklaracijoms priskiriama kriterijaus reikšmė 0.
Pagrindimas	Pastoviai veikiančio ir teisingai rodiklius deklaruojančio PVM mokėtojo bendras Faktinis PVM tarifas turėtų būti apie 18%. Labiausiai įtartina deklaracija surandama darant prielaidą, kad neteisingai deklaruota (nurodyta per didelė) vienos deklaracijos Viso PVM suma.

Įtartinų duomenų teisingumo prasme deklaracijų skaičius pagal metus ir JA registravimo apskritis, vnt. Apskritis nenurodyta tiems PVMM, kurie yra fiziniai arba nenustatyti asmenys.

	Visi
Visos	

Žemiau pateikiama informacija apie Didelio F\_Tarifo kriterijaus pagalba išskirtas 3 įtartinas PVM deklaracijas, kurios išrikiuotos pagal išvestinio rodiklio Visas PVM sumą mažėjančiai.

Nurodytos rodiklių reikšmės įtartinai deklaracijai, deklaracijų vidurkiams išmetus įtartiną deklaraciją ir visoms deklaracijoms.

Visos sumos nurodytos Lt.

## Nepriemokos kriterijus

Aprašymas	Kriterijus išskiria vieną deklaraciją (teoriškai gali išskirti ir kelias), kurios duomenis lyginant su kita mėnesį faktiškai sumokėtomis į VMI surenkamąsias sąskaitas PVM sumomis gaunasi didelės PVM nepriemokos.
Algoritmas	1 žingsnis. Identifikuojami tie PVM mokėtojai, kurie tenkina sąlygą: $Sum\_Nepriemoka = Sum\_D31 - Sum\_Mok\_Viso > 10.000.000 \text{ Lt.}$ 2 žingsnis. Išskiriamos tos identifikuoto PVM mokėtojo deklaracijos, kurioms $Nepriemoka = Max\_Nepriemoka$ . Joms priskiriama kriterijaus reikšmė 1. 3 žingsnis. Visoms kitoms identifikuotų ir neidentifikuotų PVM mokėtojų deklaracijoms priskiriama kriterijaus reikšmė 0.
Pagrindimas	Teisingai mokėtiną PVM deklaruojančio ir kitą mėnesį sumokančio PVM mokėtojo viso veiklos laikotarpio PVM nepriemoka neturėtų būti didelė. Labiausiai įtartina deklaracija surandama darant prielaidą, kad neteisingai deklaruotas (nurodytas per didelis) vienos deklaracijos D31 = Mokėtinas (gražintinas) PVM. Tačiau pastebėsime, kad klaidingi gali būti ir faktinio PVM mokėjimo į VMI surenkamąsias sąskaitas duomenys. Gali būti ir taip, kad visi duomenys teisingi, tačiau PVM mokėtojas moka PVM vėluodamas.

Įtartinų duomenų teisingumo prasme deklaracijų skaičius pagal metus ir JA registravimo apskritis, vnt. Apskritis nenurodyta tiems PVMM, kurie yra fiziniai arba nenustatyti asmenys.

	Visi
Visos	

Žemiau pateikiama informacija apie Permokos kriterijaus pagalba išskirtas 3 įtartinas PVM deklaracijas, kurios išrikuotos pagal išvestinio rodiklio Permoka sumą mažėjančiai.

Nurodytos rodiklių reikšmės įtartinai deklaracijai, deklaracijų vidurkiams išmetus įtartiną deklaraciją ir visoms deklaracijoms.

Visos sumos nurodytos Lt.

## Permokos kriterijus

Aprašymas	Kriterijus išskiria vieną deklaraciją (teoriškai gali išskirti ir kelias), kurios duomenis lyginant su kita mėnesį faktiškai sumokėtomis į VMI surenkamąsias sąskaitas PVM sumomis gaunasi didelės PVM permokos.
Algoritmas	1 žingsnis. Identifikuojami tie PVM mokėtojai, kurie tenkina sąlygą: $Sum\_Permoka = Sum\_Mok\_Viso - D31 > 10.000.000 \text{ Lt}$ . 2 žingsnis. Išskiriamos tos identifikuoto PVM mokėtojo deklaracijos, kurioms $Permoka = Max\_Permoka$ . Joms priskiriama kriterijaus reikšmė 1. 3 žingsnis. Visoms kitoms identifikuotų ir neidentifikuotų PVM mokėtojų deklaracijoms priskiriama kriterijaus reikšmė 0.
Pagrindimas	Teisingai mokėtino PVM deklaruojančio ir kitą mėnesį sumokančio PVM mokėtojo viso veiklos laikotarpio PVM permoka neturėtų būti didelė. Labiausiai įtartina deklaracija surandama darant prielaidą, kad neteisingai deklaruotas (nurodytas per mažas) vienos deklaracijos $D31 = Mokėtiną (gražintinas) PVM$ . Tačiau pastebėsime, kad klaidingi gali būti ir faktinio PVM mokėjimo į VMI surenkamąsias sąskaitas duomenys. Gali būti ir taip, kad visi duomenys teisingi, tačiau PVM mokėtojas moka PVM iš anksto.

Įtartinų duomenų teisingumo prasme deklaracijų skaičius pagal metus ir JA registravimo apskritis, vnt. Apskritis nenurodyta tiems PVMM, kurie yra fiziniai arba nenustatyti asmenys.

	Visi
Visos	

Zemiau pateikiama informacija apie Permokos kriterijaus pagalba išskirtas 3 įtartinas PVM deklaracijas, kurios išrikuotos pagal išvestinio rodiklio Permoka sumą mažėjančiai.

Nurodytos rodiklių reikšmės įtartinai deklaracijai, deklaracijų vidurkiams išmetus įtartiną deklaraciją ir visoms deklaracijoms.

Visos sumos nurodytos Lt.

## Galiojančios PVM deklaracijos dublio kriterijus

Aprašymas	Kriterijus priskiria reikšmę 1 toms galiojančioms PVM deklaracijoms, kurios pateiktos to paties mokesčių mokėtojo už tuos pačius metus ir tą patį mėnesį ir kurių yra daugiau negu 1. Visoms kitoms deklaracijoms priskiriama reikšmė 0.
Pagrindimas	Pastoviai veikiantis PVM mokėtojas už tą patį ataskaitinį laikotarpį (už 1 mėnesį arba už 6 mėnesius) turėtų būti pateikęs tikrai 1 galiojančią PVM deklaraciją. Išimtis galima tikrai tuo atveju, kada per ataskaitinį laikotarpį PVM mokėtojas nutraukė savo veiklą ir vėl ją pradėjo.

Įtartinų duomenų teisingumo prasme deklaracijų skaičius pagal metus ir JA registravimo apskritis, vnt. Apskritis nenurodyta tiems PVMM, kurie yra fiziniai arba nenustatyti asmenys.

	Visi
Visos	

Žemiau pateikiamoje lentelėje išvardinta dalis teisingumo prasme įtartinų PVM deklaracijų, kurios išryškintos taikant Dublio kriterijš. Į TDS yra keliamos tikrai galiojančios PVM deklaracijos.

Pateikiamos tiek JA, tiek ir FA deklaracijos. FA atveju PVM mokėtojo pavadinimas, apskritis ir savivaldybė nenurodyti. Visoms deklaracijoms nurodytas Deklaracijos ID - VMI prie FM priskirtas deklaracijai unikalus identifikacinis numeris.

Pateikiamos tikrai deklaracijos, kurių Metai\_Mėnuo >= 200501.

Deklaracijos surūšiuotos pagal rodiklį Metai\_Mėnuo mažėjančiai.

Visos sumos nurodytos Lt.

Eil	JA pavadinimas	JA kodas 9	Apskritis	Savivaldybė
-----	----------------	------------	-----------	-------------

Informacinės visuomenės plėtros komitetas prie Susisiekimo ministerijos

Eil Nr	JA pavadinimas					JA kodas 9	Apskritis	Savivaldybė	
	Metai Mėnuo	Mokest laikot pradžia	Mokest laikot pabaiga	Deklaracijos patikslinimo data	Pardavimai	Suvartojimai	Pirkimai	Visas PVM	Sum Dekl_Šk